

# Installation AI Multiscan unter Windows 10 (64-Bit)

## Vorbereitung

Aktuelle VCDS Version: <https://www.vcds.de/download/>

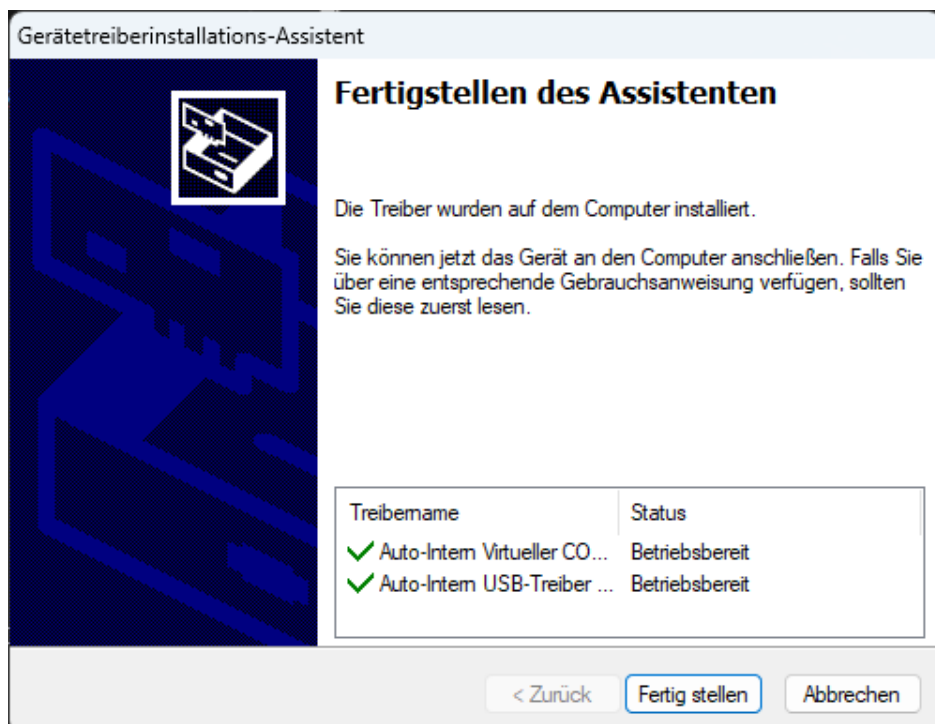
Aktueller AI Multiscan Treiber: <https://www.vcds.de/wp-content/uploads/2024/08/usb-driver.zip>

## Installation des Treiber

Als erstes die Datei „dpinst.exe“ aus dem heruntergeladenen Treiber Paket mit einem Doppelklick installieren.

Name	Datum	Typ	Größe
ai-usb.dll	07.03.2023 09:50	Anwendungserwe...	214 KB
ai-usb.inf	07.03.2023 09:50	Setupinformationen	3 KB
ai-usb.sys	07.03.2023 09:50	Systemdatei	92 KB
ai-usb64.dll	07.03.2023 09:50	Anwendungserwe...	252 KB
aiusbui.dll	07.03.2023 09:50	Anwendungserwe...	108 KB
aicserco.dll	07.03.2023 09:50	Anwendungserwe...	64 KB
ailang.dll	07.03.2023 09:50	Anwendungserwe...	210 KB
ai-port.cat	07.03.2023 09:50	Sicherheitskatalog	12 KB
ai-port.inf	07.03.2023 09:50	Setupinformationen	4 KB
ai-port.sys	07.03.2023 09:50	Systemdatei	84 KB
aiportui.dll	07.03.2023 09:50	Anwendungserwe...	55 KB
ai-usb.cat	07.03.2023 09:50	Sicherheitskatalog	13 KB
dpinst.exe	07.03.2023 09:50	Anwendung	1.024 KB

Nach der Installation sollte das Ergebnis wie folgt aussehen:

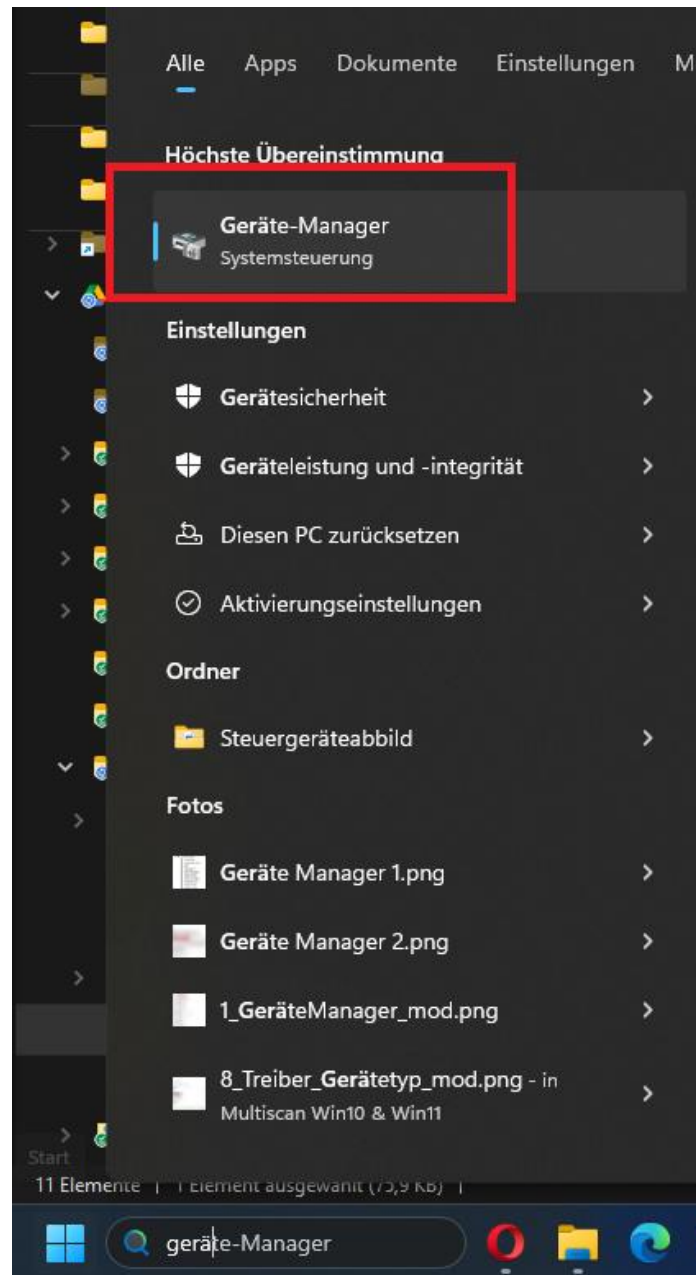


# Geräte Manager öffnen

Es gibt verschiedene Wege den Geräte Manager zu öffnen, wir gehen hier auf 2 Wege ein:

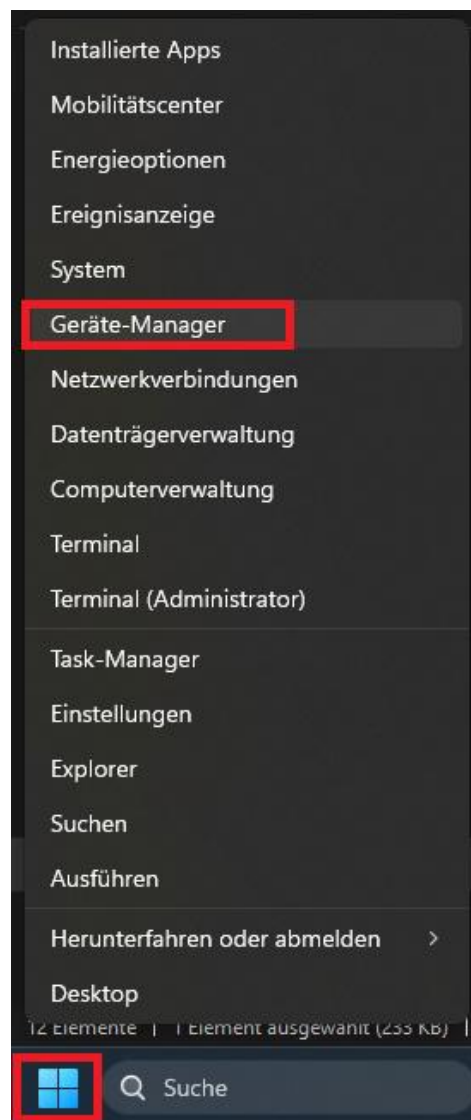
## 1. Windows Suche

In der Windows Suche geben wir als Suchbegriff einfach Geräte Manager



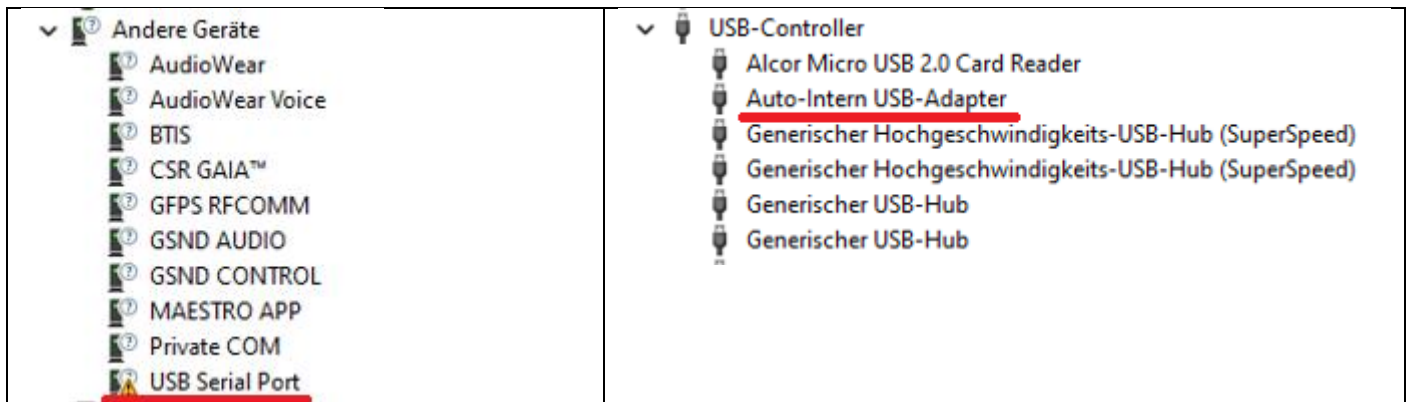
## 2 „Windows Logo“ Shortcuts

Dazu machen wir einfach einen Rechtsklick auf das Windows Logo in der Taskleiste

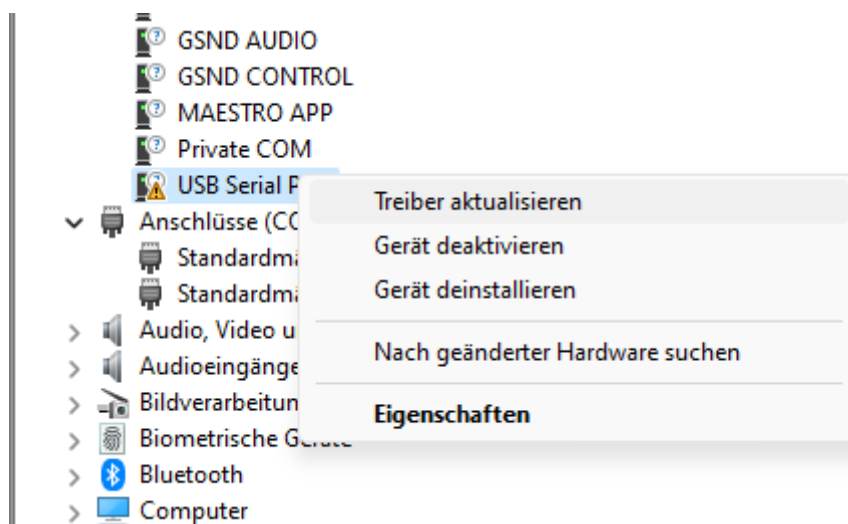


## Installation im Geräte Manager

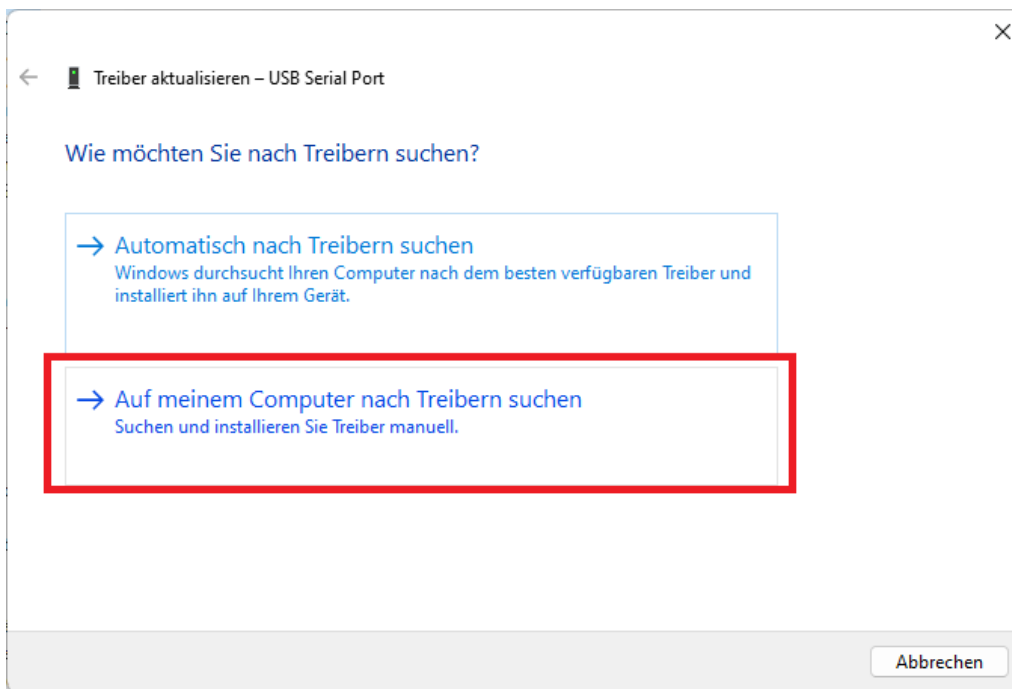
Nun muss der **Multiscan Adapter per USB** mit dem Rechner verbunden werden. Danach wird der **Geräte Manager** benötigt um die Installation abzuschließen. Im Geräte Manager sollte die Situation wie folgt aussehen:



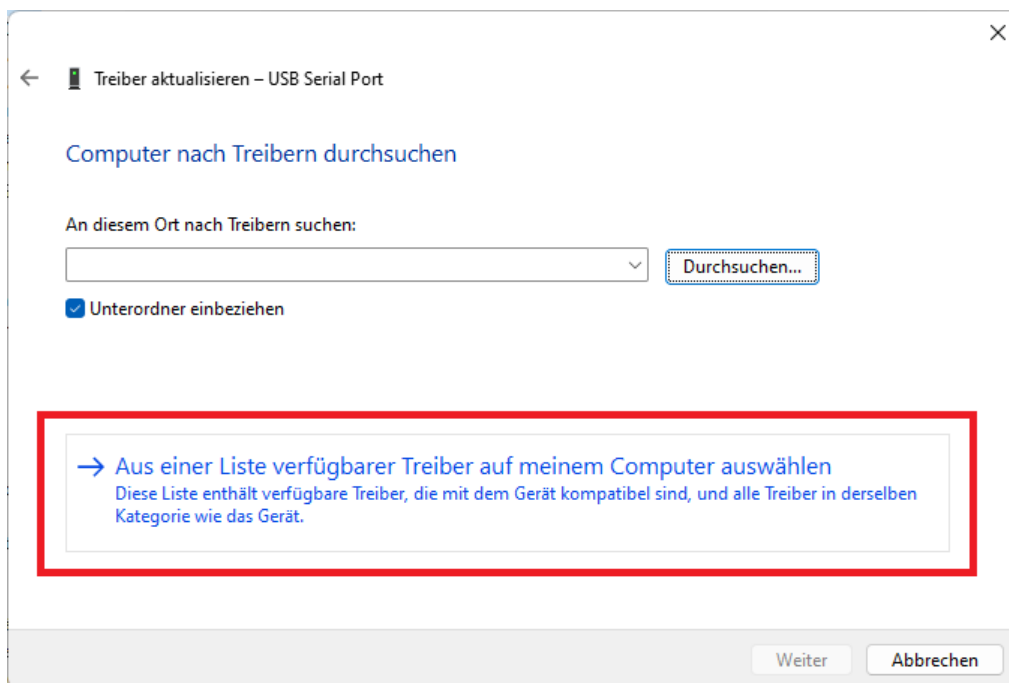
Jetzt machen wir einen Rechtsklick auf **USB Serial Port** (der Punkt mit dem Warndreieck) und wählen die Position **Treiber aktualisieren**.



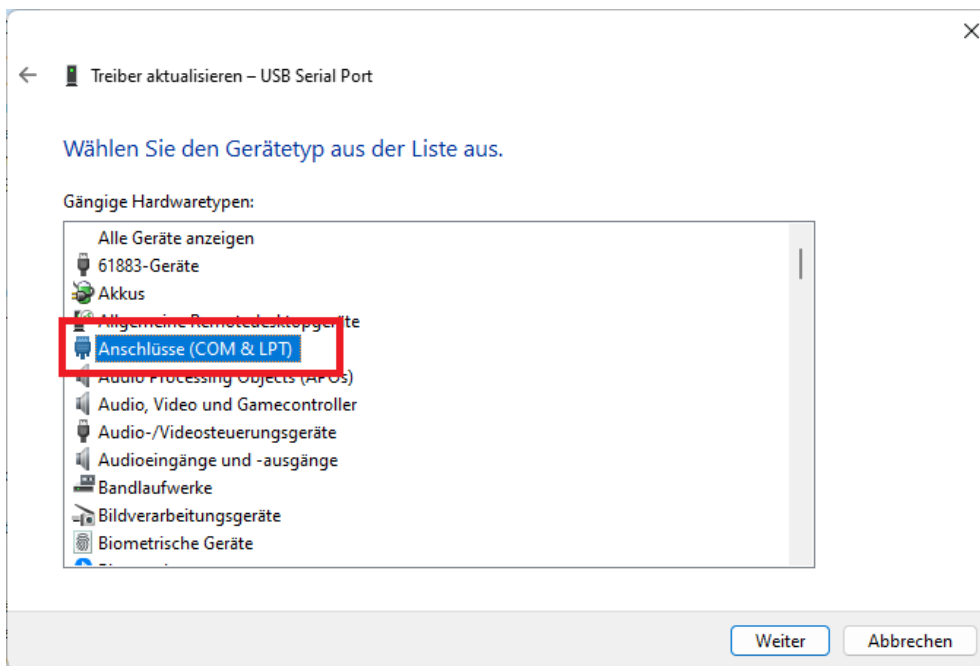
Im nächsten Fenster wählen wir dann die Option **Auf meinem Computer nach Treibern suchen**



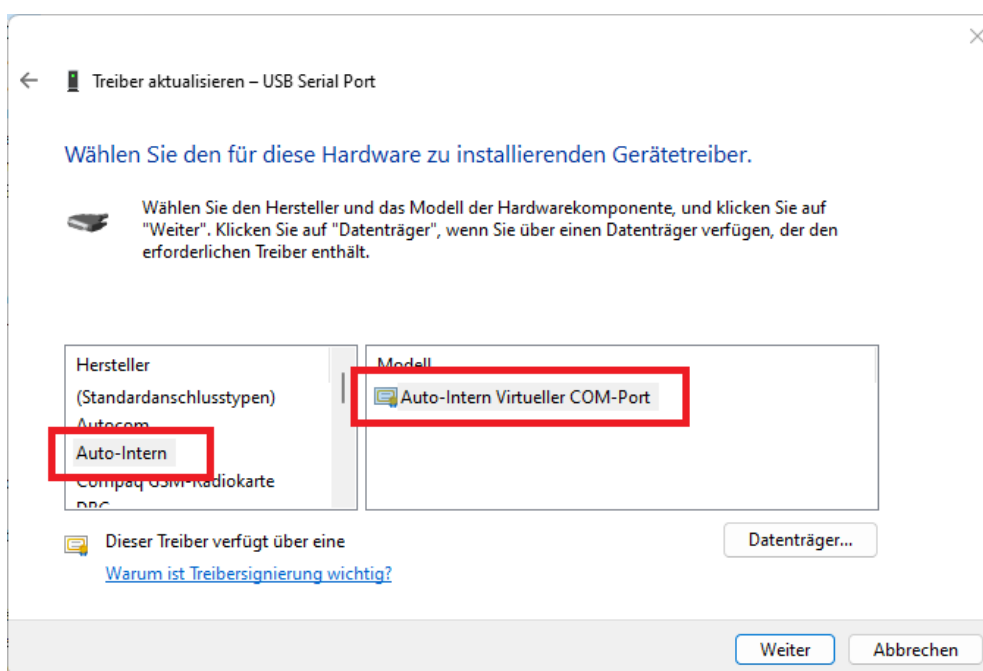
Nun wählen wir die Option **Aus einer Liste verfügbarer Treiber auf meinem Computer auswählen.**



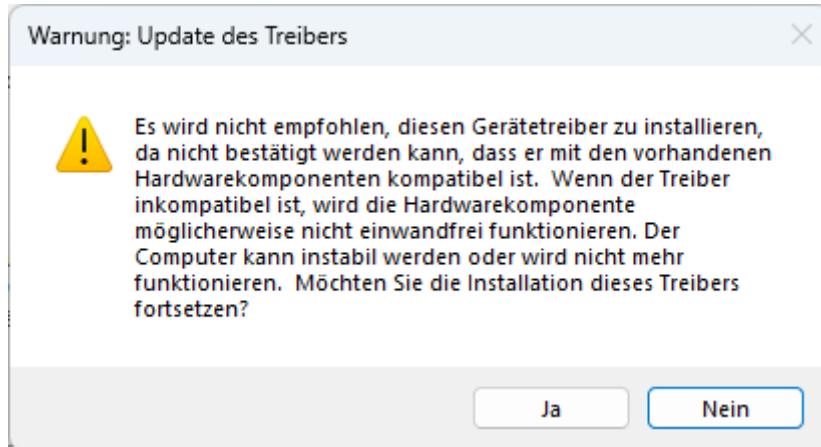
In der Liste suchen wir die Kategorie **Anschlüsse (COM & LPT)**



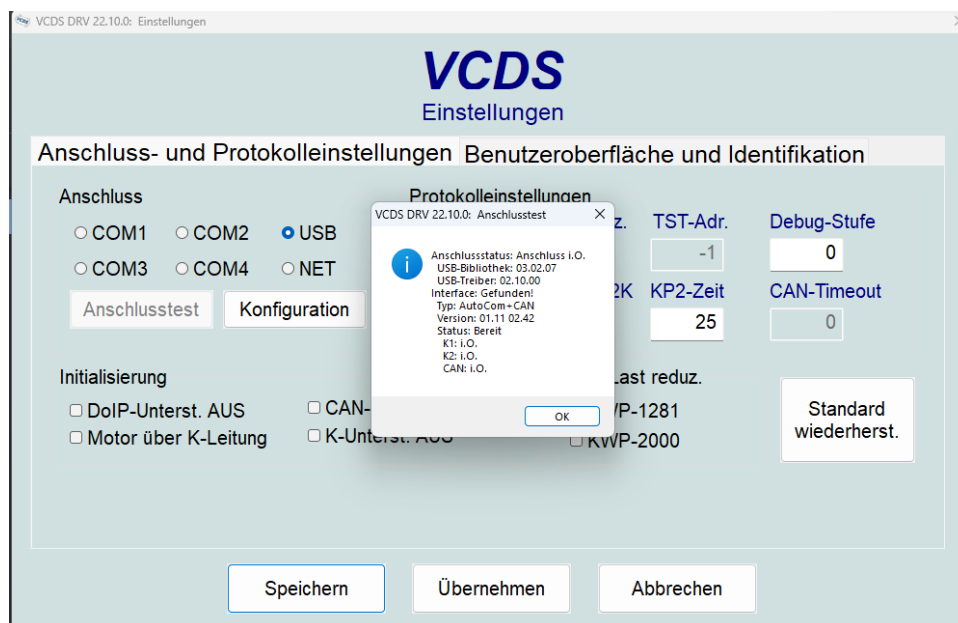
In der neuen Liste sollte dann auf der linken Seite **Auto-Intern** verfügbar sein. Auf der rechten Seite ist dann nur eine Option **Auto-Intern Virtueller COM-Port** verfügbar. Wenn beides ausgewählt ist, mit **Weiter** bestätigen.



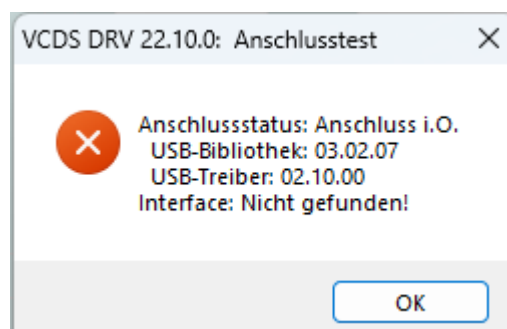
Die folgende Warnung einfach mit **Ja** bestätigen



Nun wird der Treiber installiert und das Interface ist einsatzbereit. Wir prüfen dies in VCDS, dort sollte **Anschluss i.O.** erscheinen. Sobald das Interface dann auch mit dem Fahrzeug verbunden ist, sieht der **Anschlussstest** wie folgt aus:



Sofern das Interface nicht an ein Fahrzeug angeschlossen ist, kommt auch bei einem erfolgreich installierten Treiber folgende Meldung:



Da hier der **Anschlussstatus: Anschluss i.O.** ist, wurde der Treiber richtig installiert

## Hinweise

### 1. VCDS Update

Bitte beachten Sie das Sie den Prozess bei jedem neuen VCDS Update ggfls. wiederholen müssen, da der Treiber bei VCDS Versionen > VCDS 18.9 nicht mehr mit ausgeliefert werden!

### 2. Multiscan unter Windows 32-Bit (Windows 7 + 10)

Der Treiber aus der Anleitung bezieht sich nur auf 64-Bit Systeme, bei 32-Bit gibt es über den Support einen eigenen Treiber. Hierzu kontaktieren Sie bitte den VCDS.de Support.